

# 清远连山 永和安置房项目

建筑概念方案设计



# 1 现状分析



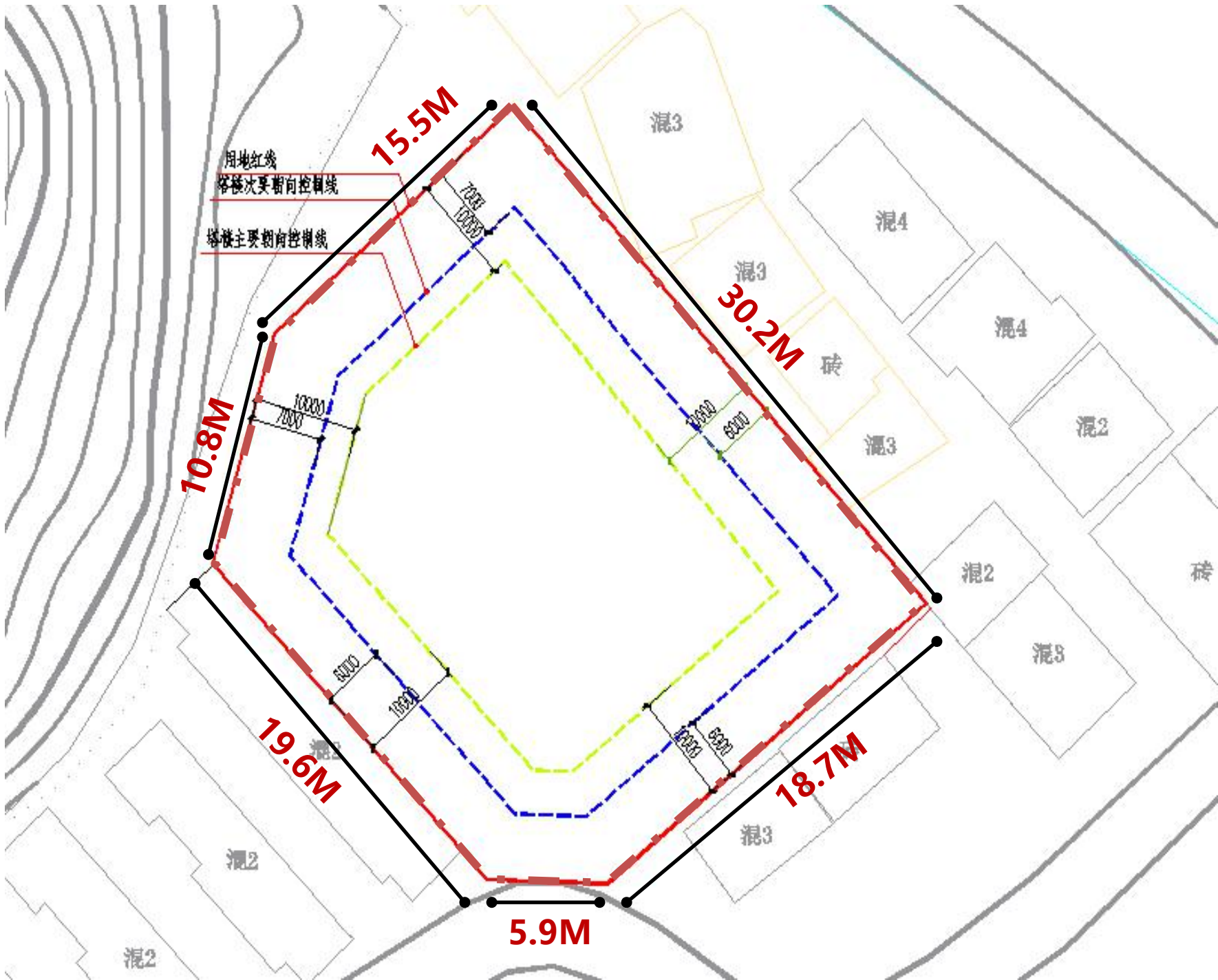
## 场地现状:

场地位于人民一路南侧，永和幸福新村东侧，呈梯形，场地较为平整，面积为2768.62m<sup>2</sup>。





用地分析:



规划条件:

**建筑控制线:** 塔楼主朝向退红地红线10米, 次朝向退6米 (靠山体北侧退7米);

**层数及户数要求:** 13层, 每层6户, 不少于72户



户型配比：

面积原则：

按建筑面积+货币补充模式，

每户不超144平方米

面积段采用100和120两种户型

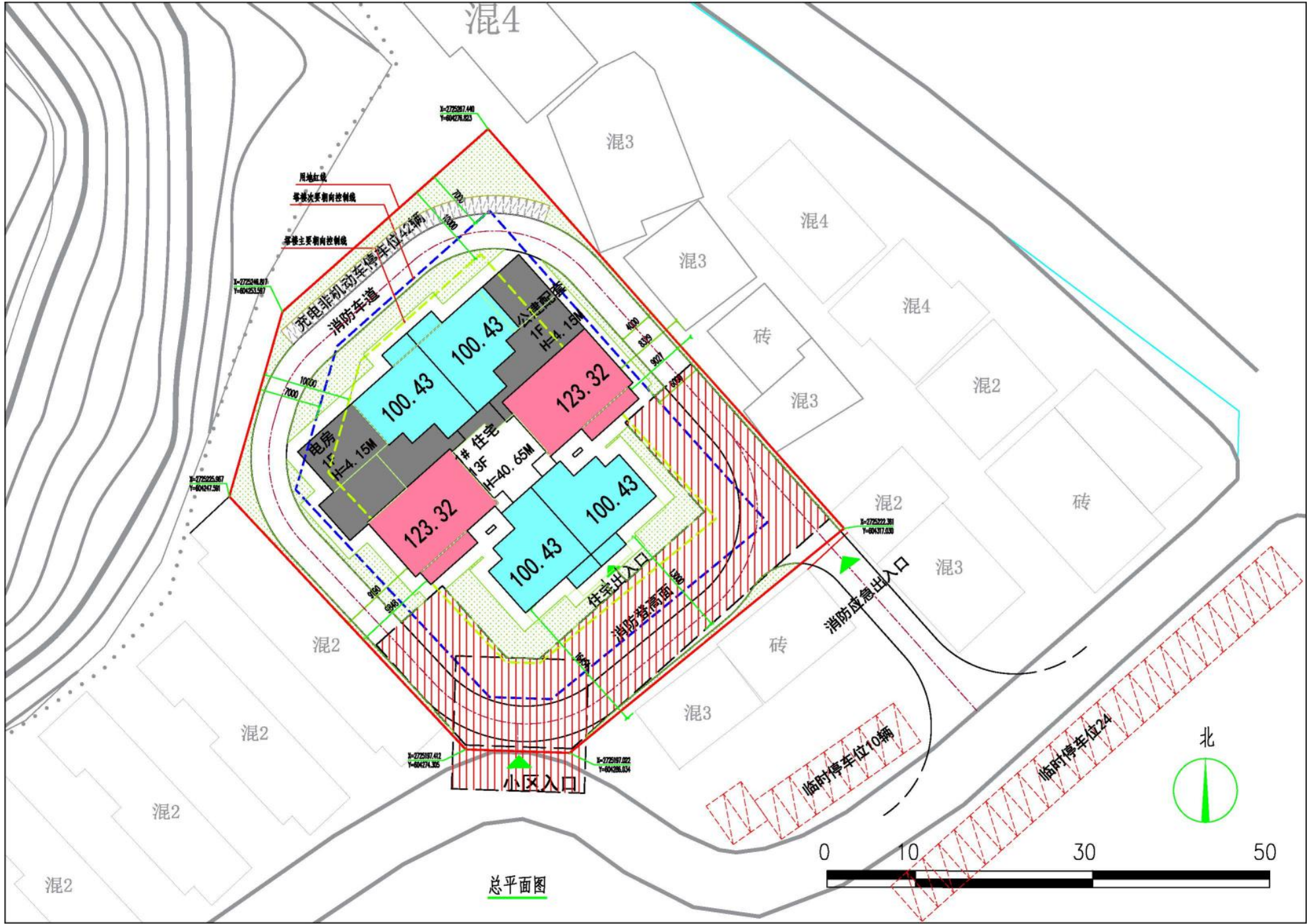
方案户型配比		
户型面积	户数	户数比
100	48	66.7%
120	24	33.3%
小计	72	100.0%



# 2 方案设计



## 规划总平面:

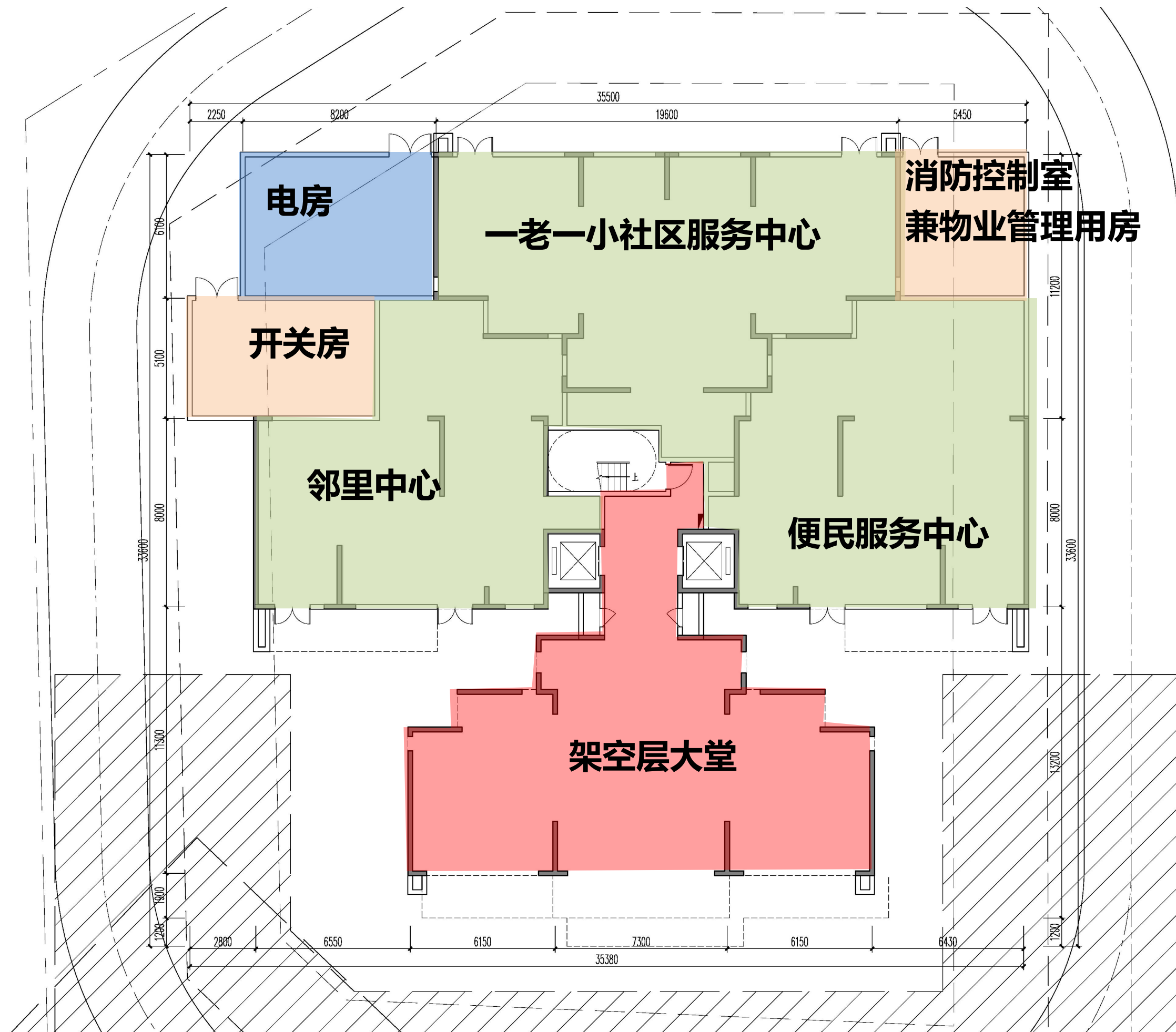


**说明：**  
根据上一轮的方案汇报，方案采用正交十字形户型，在满足规范的情况下，面积最大化。

连山永和安置房项目经济技术指标表						
项目				数值	单位	备注
用地面积				2768.62	m <sup>2</sup>	
总建筑面积				8916.83	m <sup>2</sup>	
计容建筑面积				8332.99	m <sup>2</sup>	
其中	1、住宅建筑面积			7780.12	m <sup>2</sup>	
	3、其他建筑面积			552.87		
	其中	配套	消防控制室兼物业管理用房	34.41	m	≥总建筑面积的0.2%
			一老一小社区服务中心	183.17	m <sup>2</sup>	
			邻里中心	139.82		
			便民服务中心	153.95		
		设备房	开关房	41.52	m <sup>2</sup>	
	不计容建筑面积			583.84	m <sup>2</sup>	
其中	1、架空公共活动空间建筑面积			211.13	m <sup>2</sup>	
	2、其他建筑面积			372.71	m <sup>2</sup>	
		屋顶梯屋		57.35	m <sup>2</sup>	
		阳台半计容面积		315.36	m <sup>2</sup>	
		配电房		51.46	m <sup>2</sup>	
容积率			3.01	-		
首层建筑占地面积			883.21	m <sup>2</sup>		
建筑密度			31.90	%		
绿化率			16.88%	%		
绿地面积			467.25	m <sup>2</sup>		
最大层数			13	层	不大于13层	
机动车停车位（地面停车）			0	个	充电车位	
配有充电设施停车位数量			0	个		
配有充电设施停车位比例			0.00	%		
非机动车停车位			42	个	充电车位	
住宅套（户）数			72	户		
居住人数			230	人		



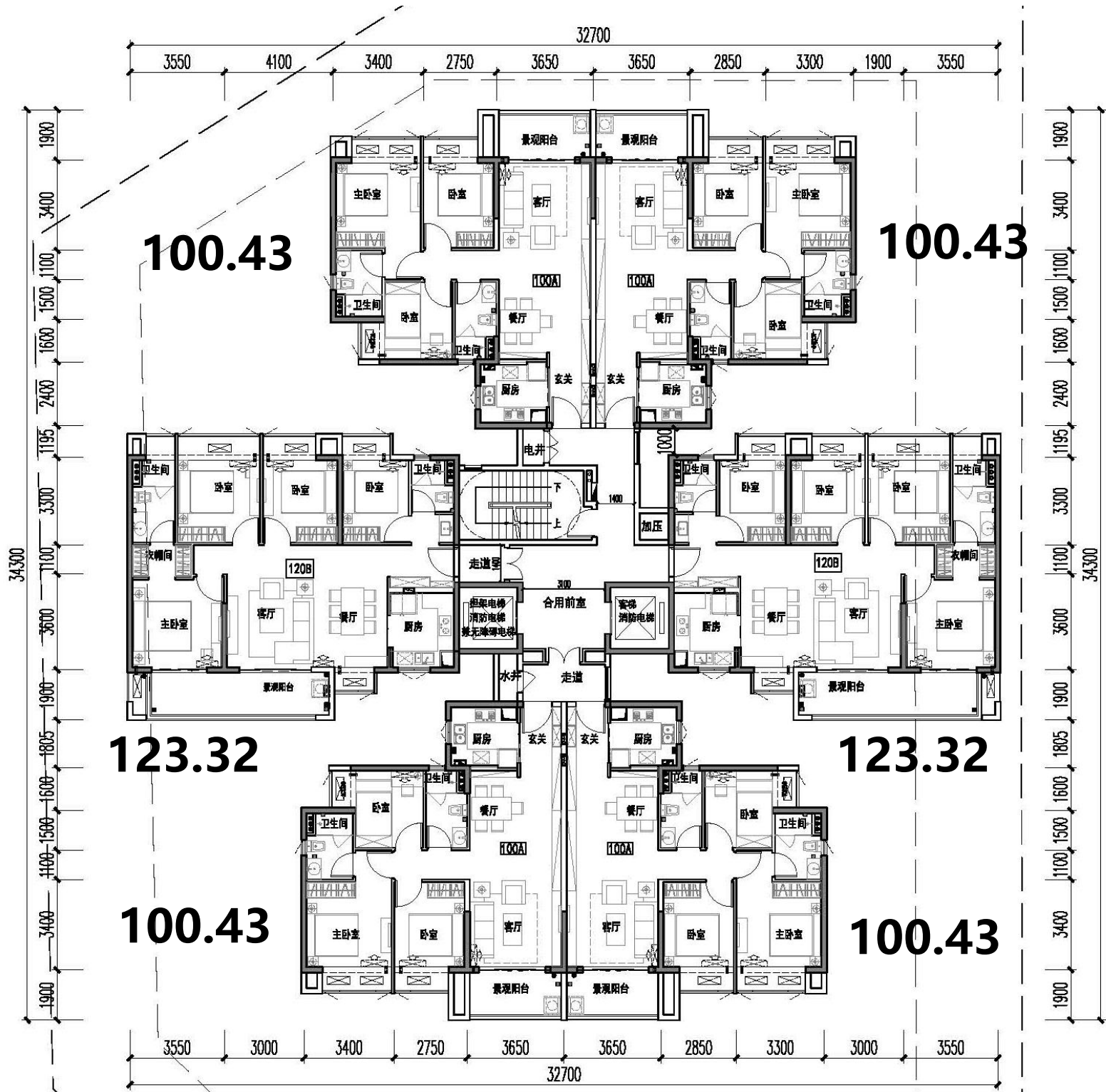
## 首层平面：





标准层平面:

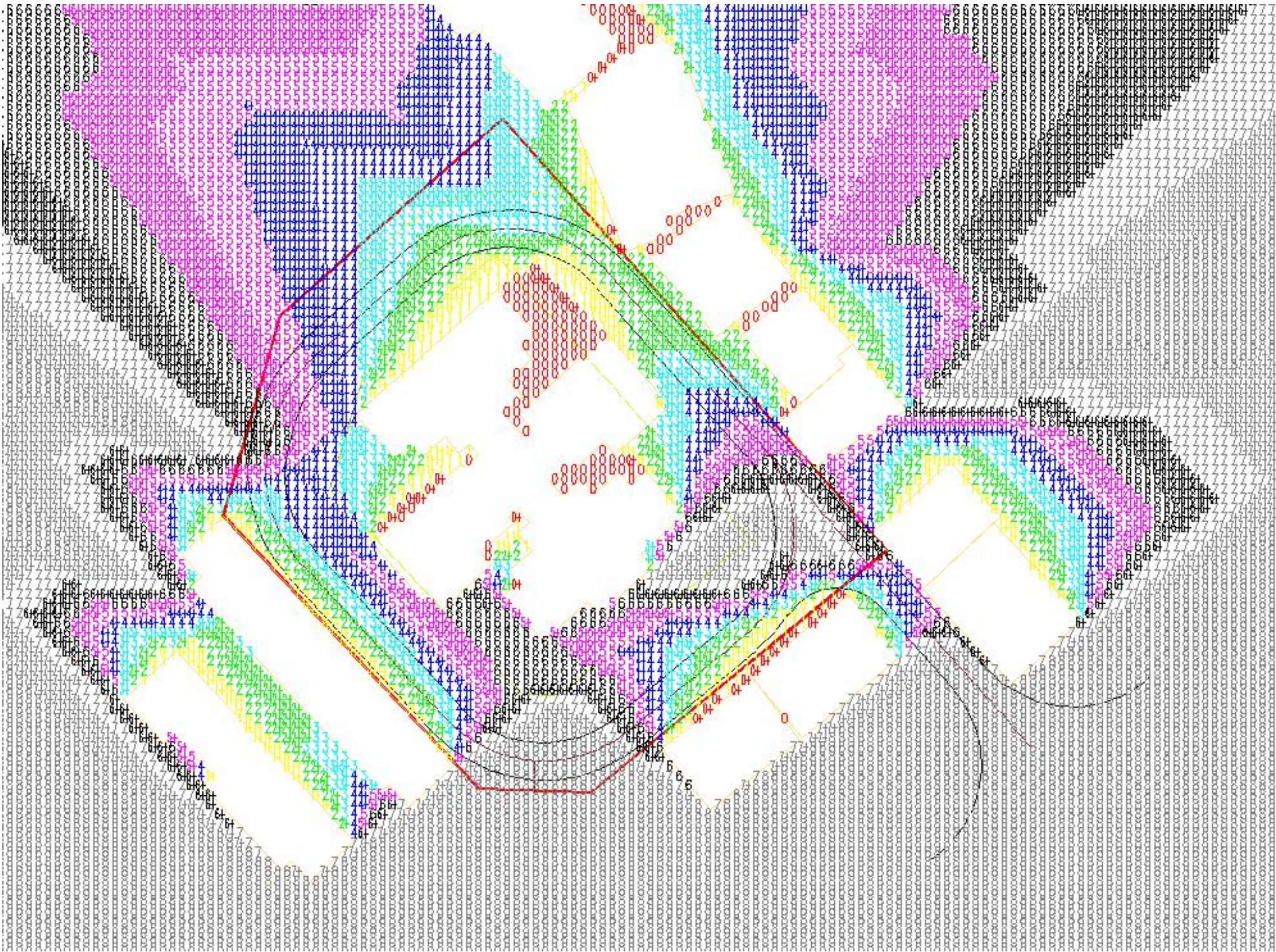
总层数	编号	户型配置	建筑面积 (套型+公摊)	套型面积 (套内+计容阳台)	户型详表 (计容计算)			阳台比例 (投影/套内)	标准层 公摊面积	标准层 面积	楼栋 实用率
					套内面积	阳台面积	分摊面积				
12F	100-A	3房2卫-A户型	100.43	85.34	81.96	6.75	15.09	7.61%	89.09	640.01	84.97%
	100-A	3房2卫-A户型	100.43	85.34	81.96	6.75	15.09	7.61%			
	100-A	3房2卫-A户型	100.43	85.34	81.96	6.75	15.09	7.61%			
	100-A	3房2卫-A户型	100.43	85.34	81.96	6.75	15.09	7.61%			
	120-B	4房2卫-B户型	123.32	104.79	98.40	12.78	18.53	11.49%			
	120-B	4房2卫-B户型	123.32	104.79	98.40	12.78	18.53	11.49%			
	合计	7780.12	648.34	550.92	524.64	52.56	97.42	5.01%			





日照:

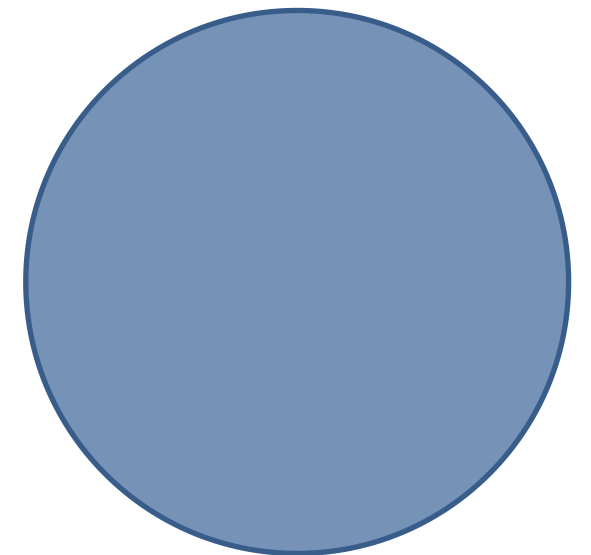
该方案东北角一户存在自遮挡情况，其余户型满足日照要求（大寒3小时），对周边建筑日照不减少其原有日照要求。





## 设计理念:

提取瑶族民族服饰中常用的蓝色作为主要颜色用于建筑设计中

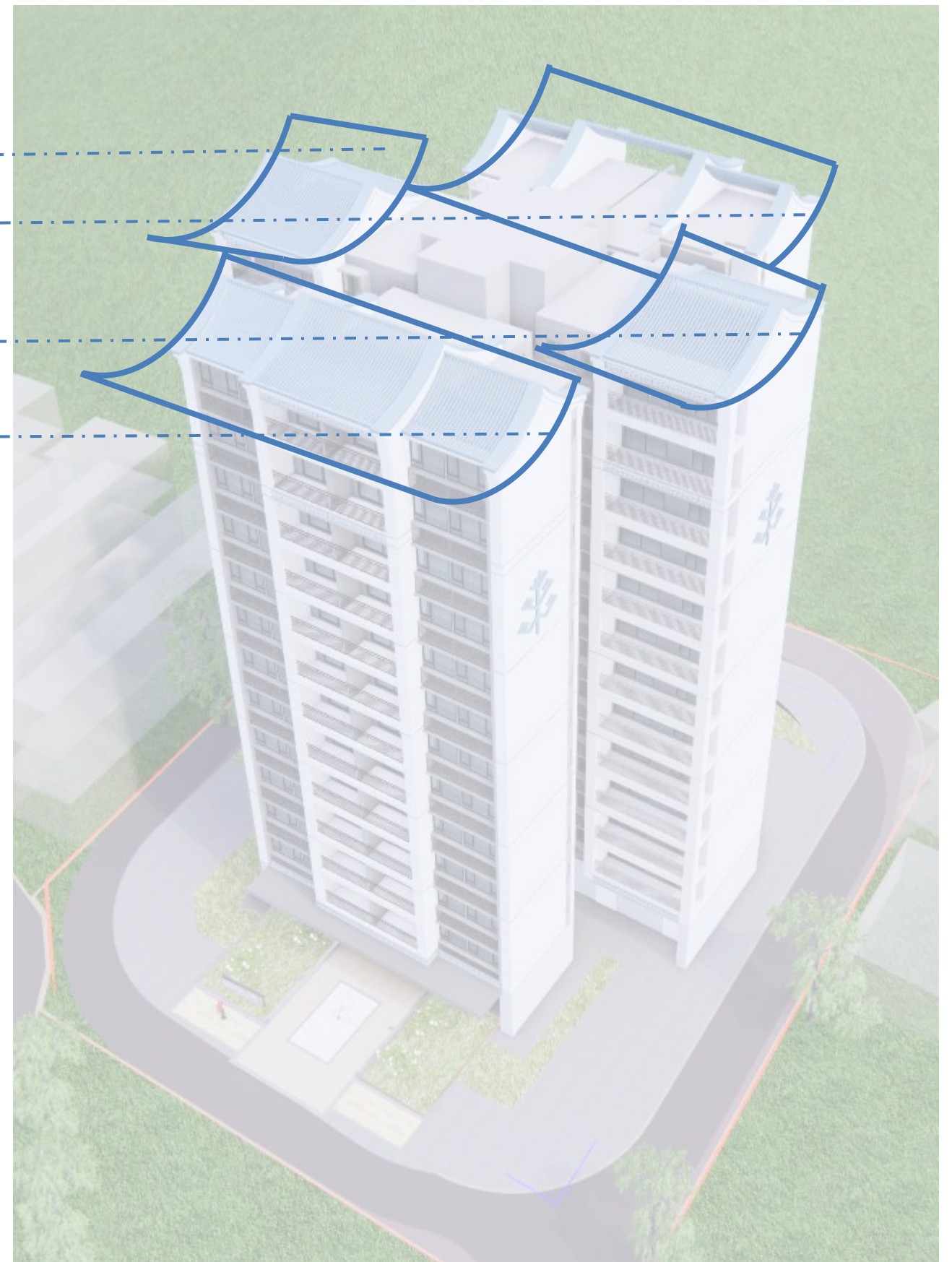
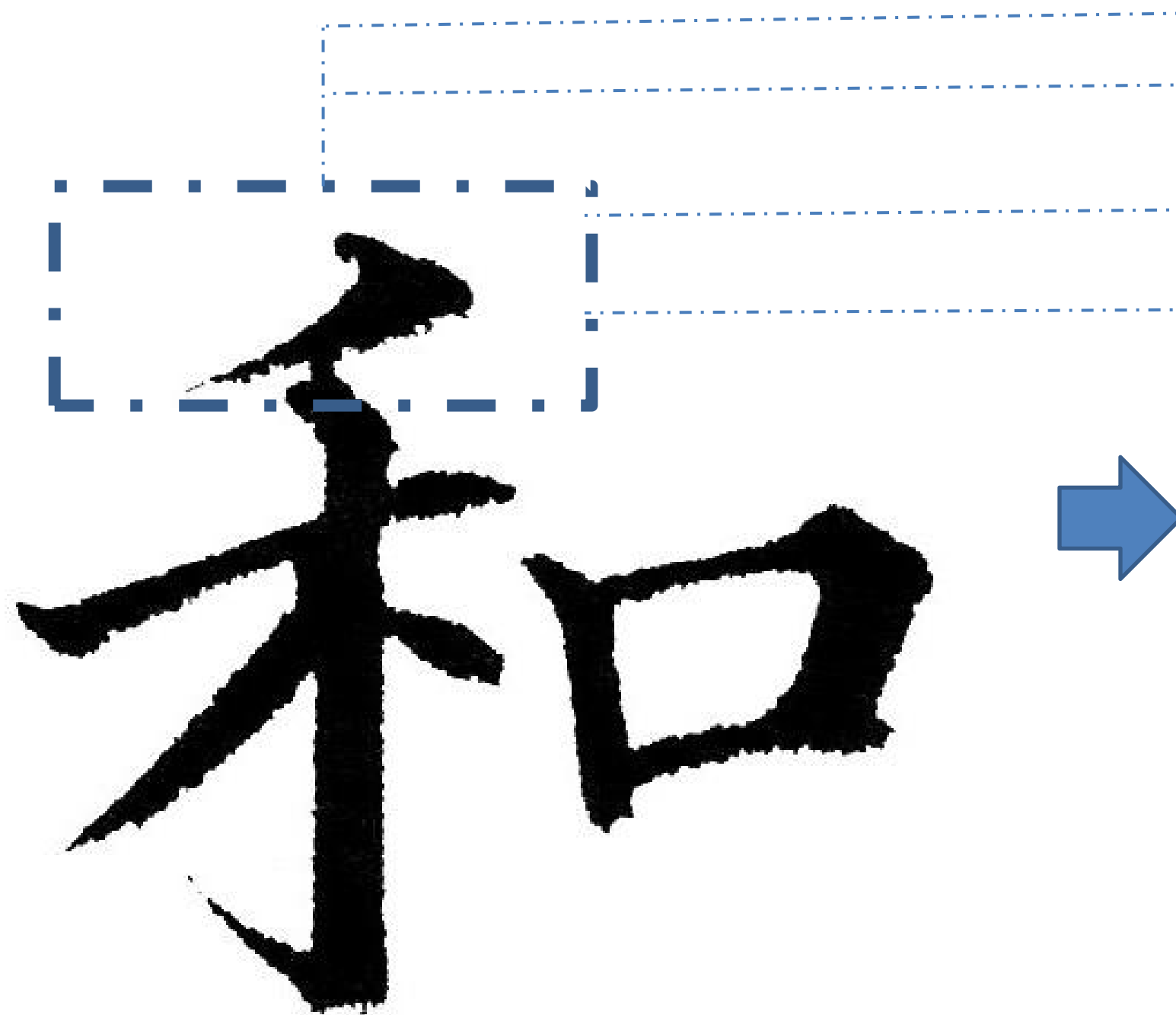


RGB:119、146、138



## 设计理念：

提取永“和”元素概念，将禾造型构建化并应用于屋顶。





地域性风格：

采用现代建筑手法，结合当地传统瑶族的建筑元素，形成具有当地瑶族特色的地域性建筑风格。





实景融合鸟瞰图：





鸟瞰图：





立面瑶族元素图腾对比：



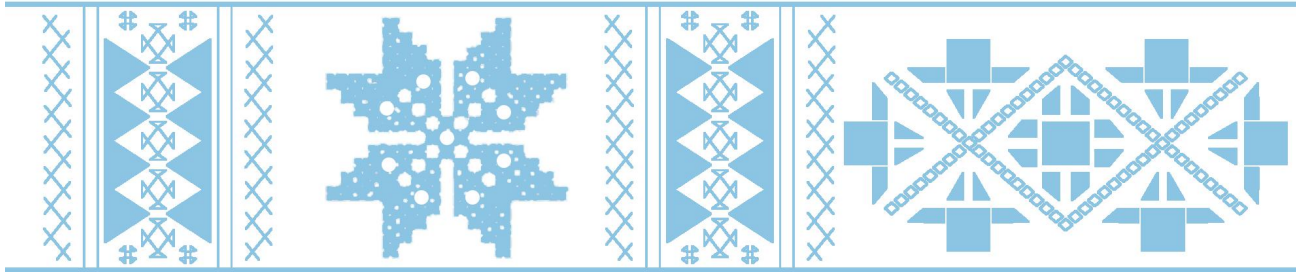
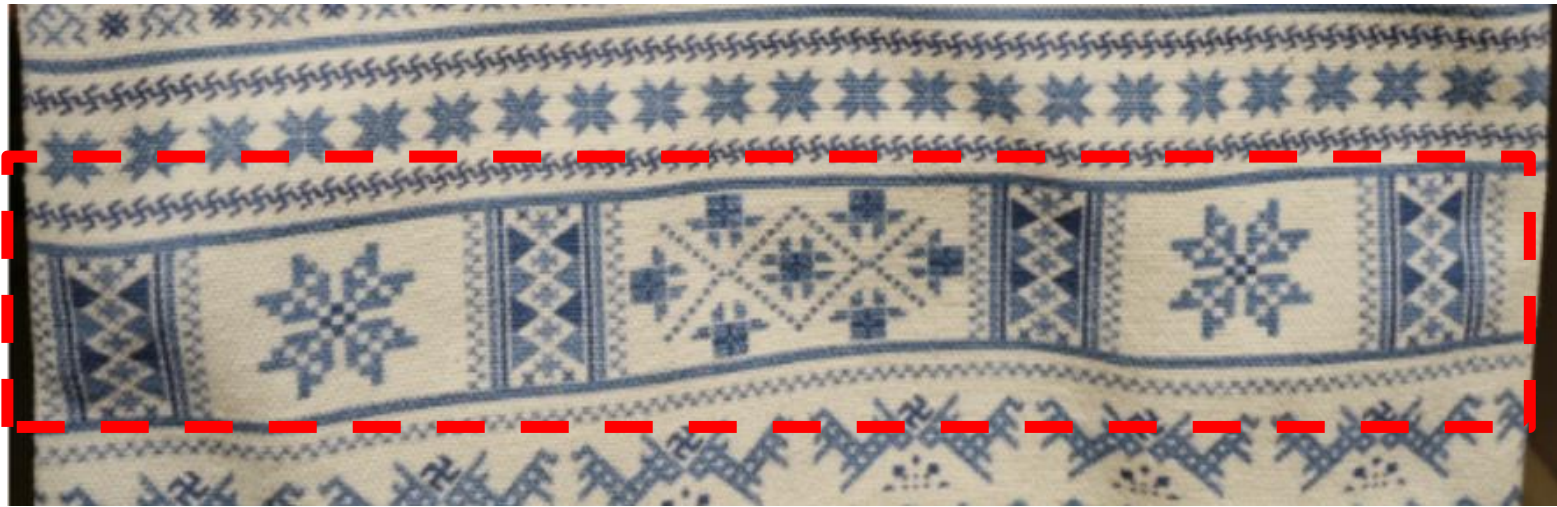
瑶族传统几何纹饰1



瑶族传统几何纹饰2



立面瑶族元素图腾-瑶族传统几何纹饰1 元素提取:



调研当地建筑

提取瑶族图腾元素



入口大堂效果图



立面瑶族元素图腾-瑶族传统几何纹饰1:



入口大堂效果图



立面瑶族元素图腾-瑶族传统几何纹饰1:



侧立面效果图



立面瑶族元素图腾-瑶族传统几何纹饰1:



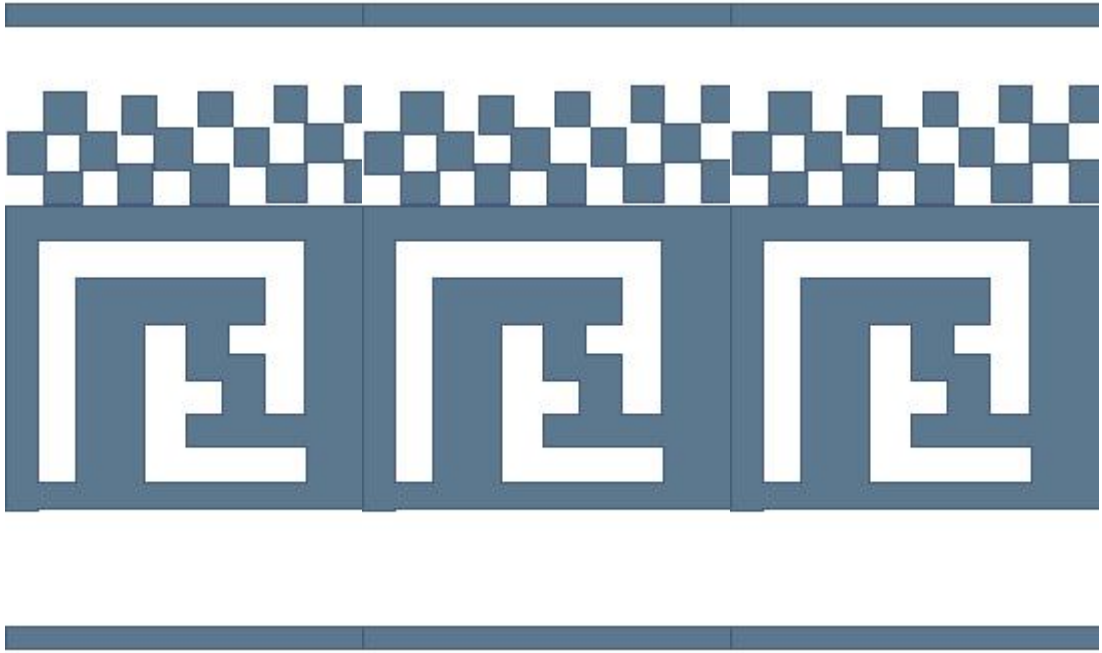
正立面效果图



立面瑶族元素图腾-瑶族传统几何纹饰1 元素提取:



调研当地文化



提取瑶族图腾元素



入口大堂效果图



立面瑶族元素图腾-瑶族传统几何纹饰2:



入口大堂效果图



立面瑶族元素图腾-瑶族传统几何纹饰2:



侧立面效果图



立面瑶族元素图腾-瑶族传统几何纹饰2:



正立面效果图



# THANKS