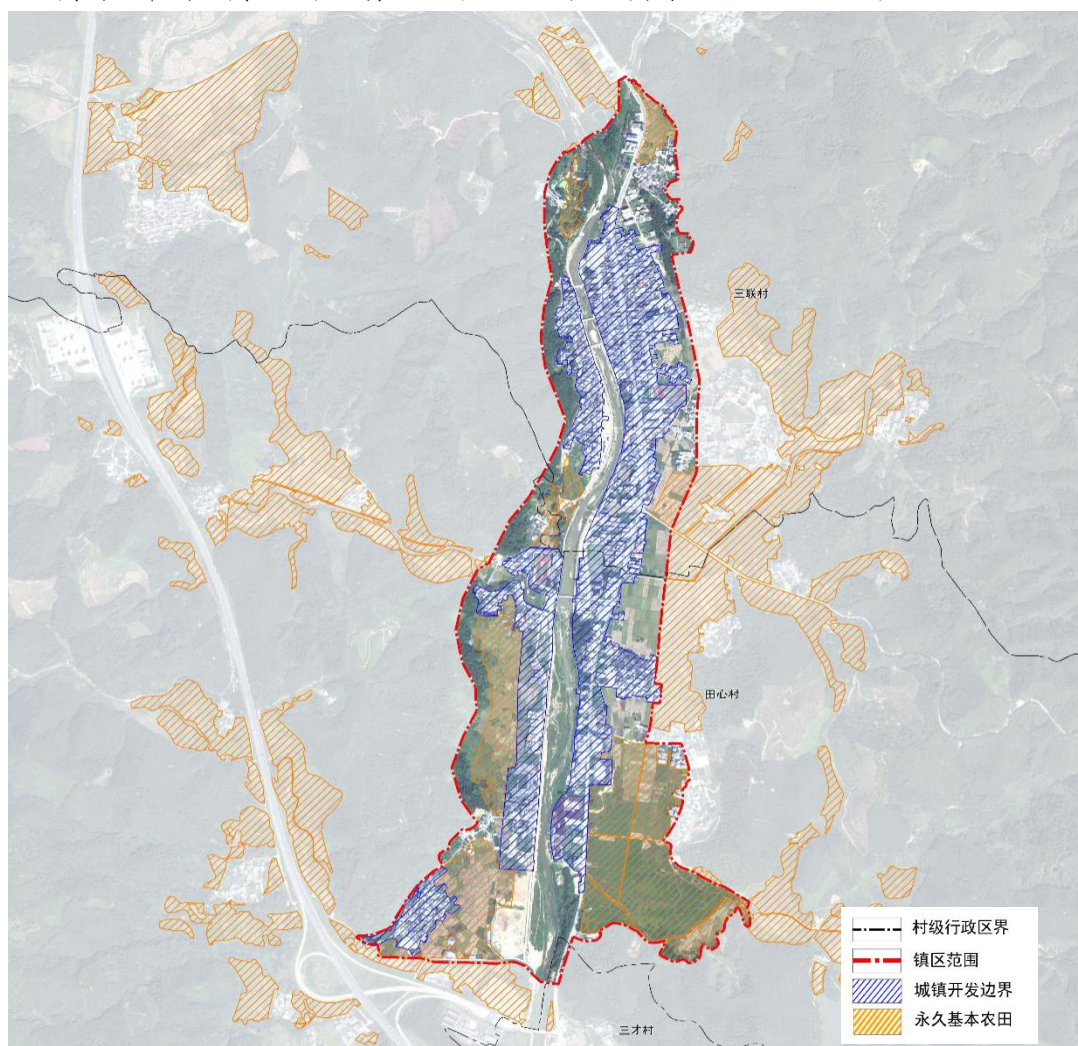


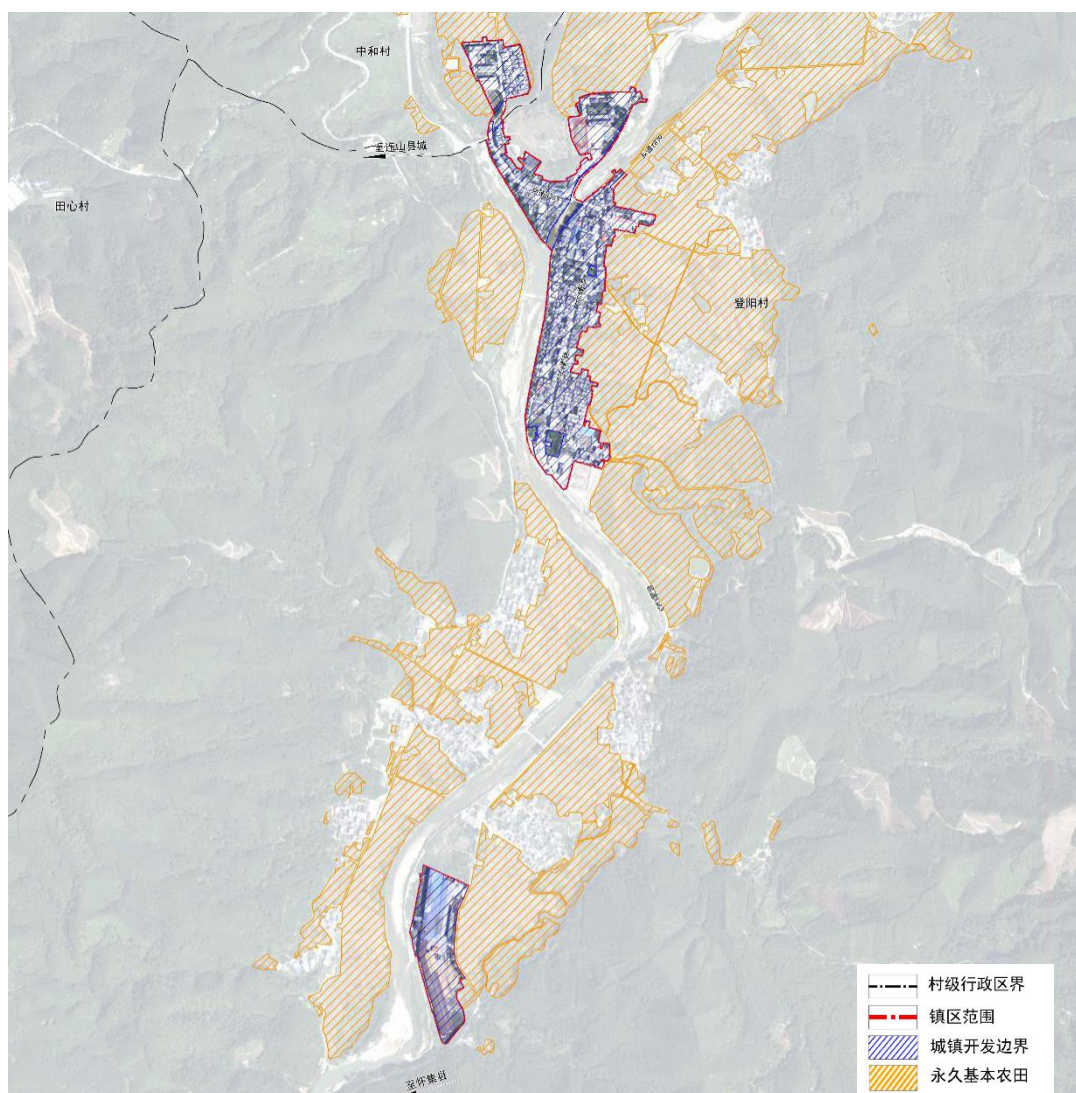
《连山壮族瑶族自治县小三江镇控制性详细规划》草案

一、规划范围

本次规划范围共分为两个片区，分别为镇区片区及登阳片区。镇区片区位于小三江镇三联村和田心村，登阳片区位于小三江镇登阳村和中和村，规划总用地面积约为 201.07 公顷。



规划范围图（镇区片区）



规划范围图（登阳片区）

二、土地使用规划

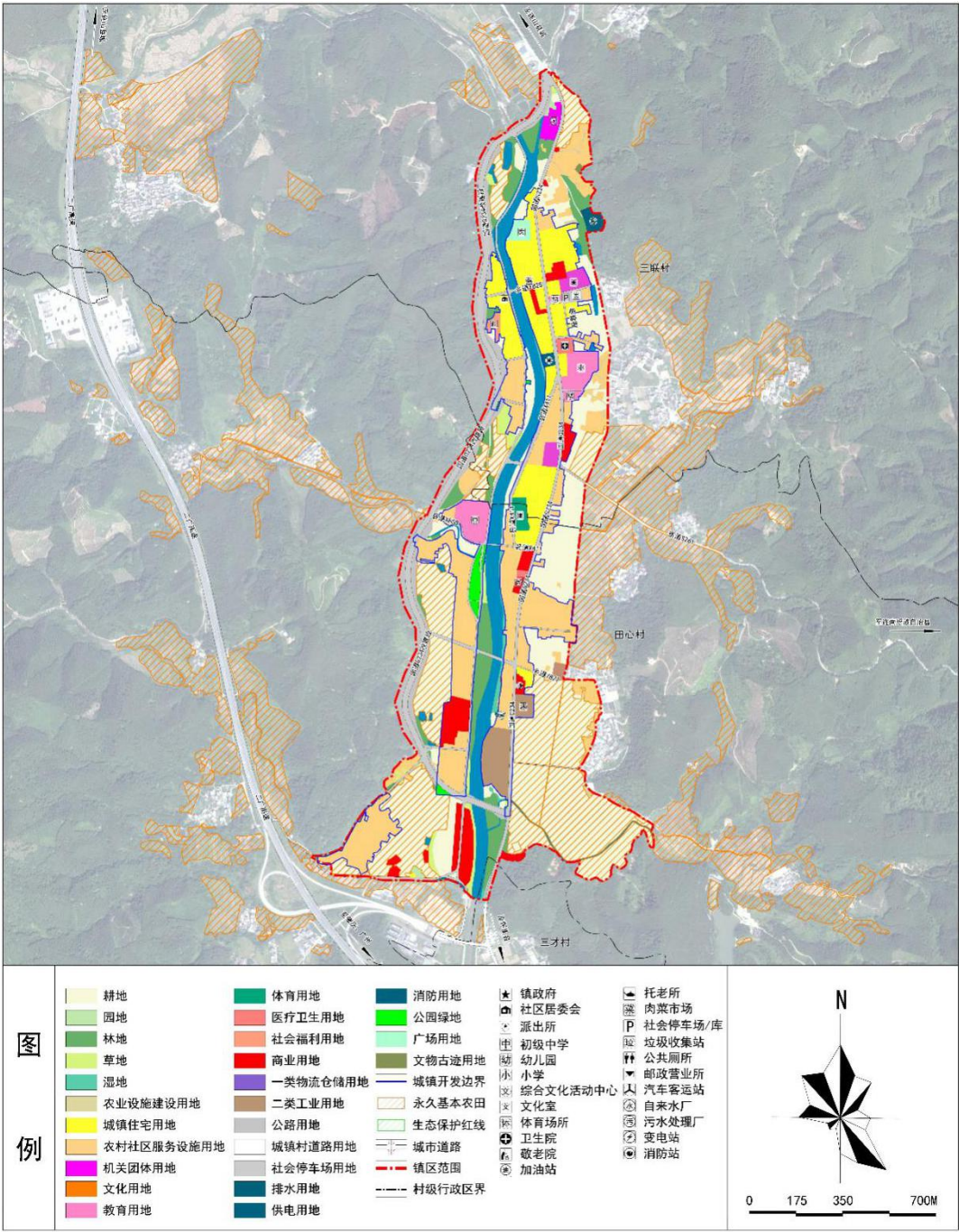
规划范围内总用地面积约 201.07 公顷，其中农用地约 88.57 公顷，占规划总用地面积的 44.05%；建设用地约 112.32 公顷，占规划总用地面积的 55.86%。

建设用地中：城乡建设用地面积约 96.32 公顷，其中：

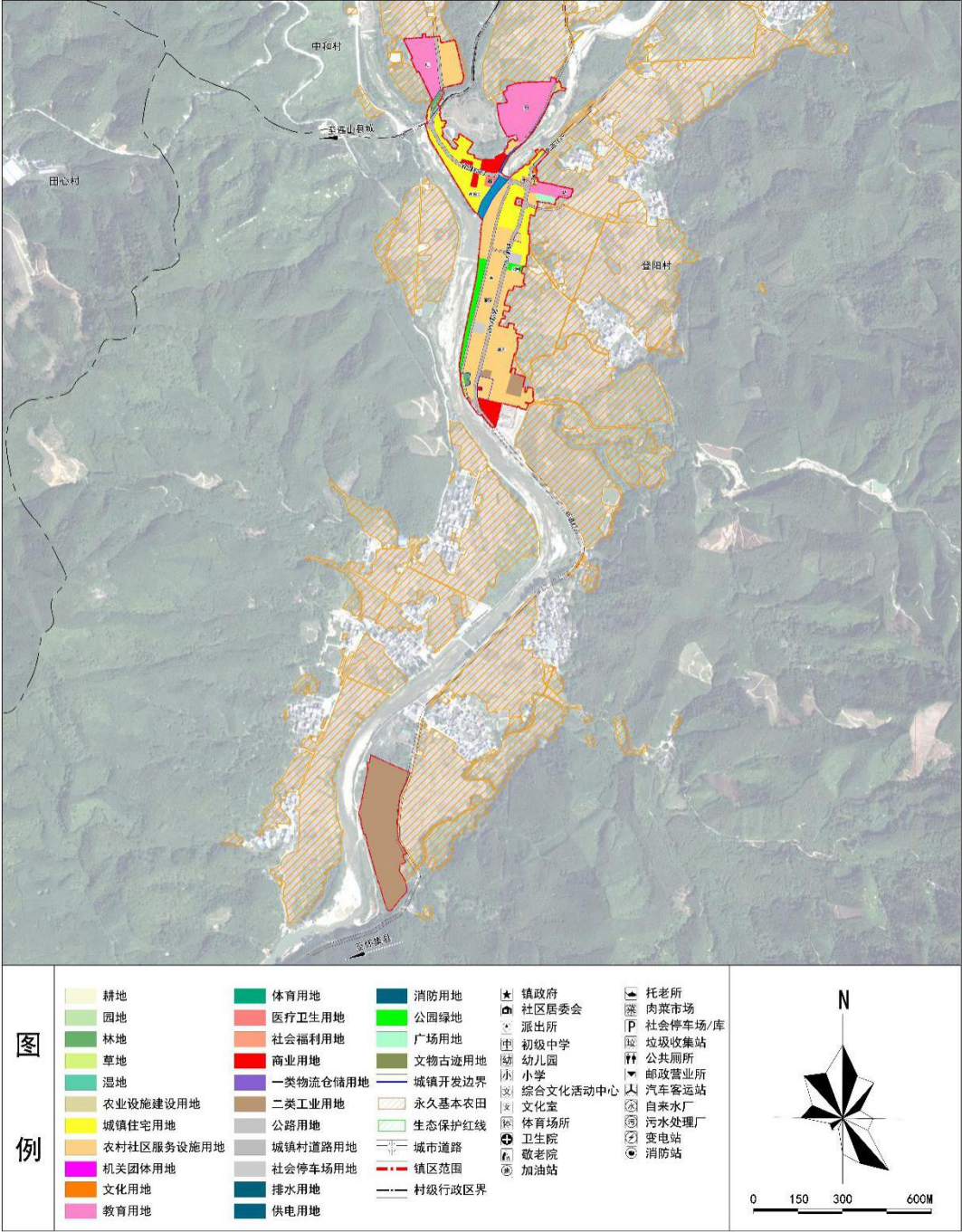
公共管理与公共服务用地面积约 12.17 公顷，公用设施用地

面积约 0.69 公顷，绿地与开敞空间用地面积约 2.61 公顷，规划公共设施和绿地面积相较土空间总体规划不减少。

本次规划仅对城镇开发边界内的地块设置用地指标，计算指标用地面积共约 85.05 公顷。



土地使用规划图（镇区片区）



土地使用规划图（登阳片区）

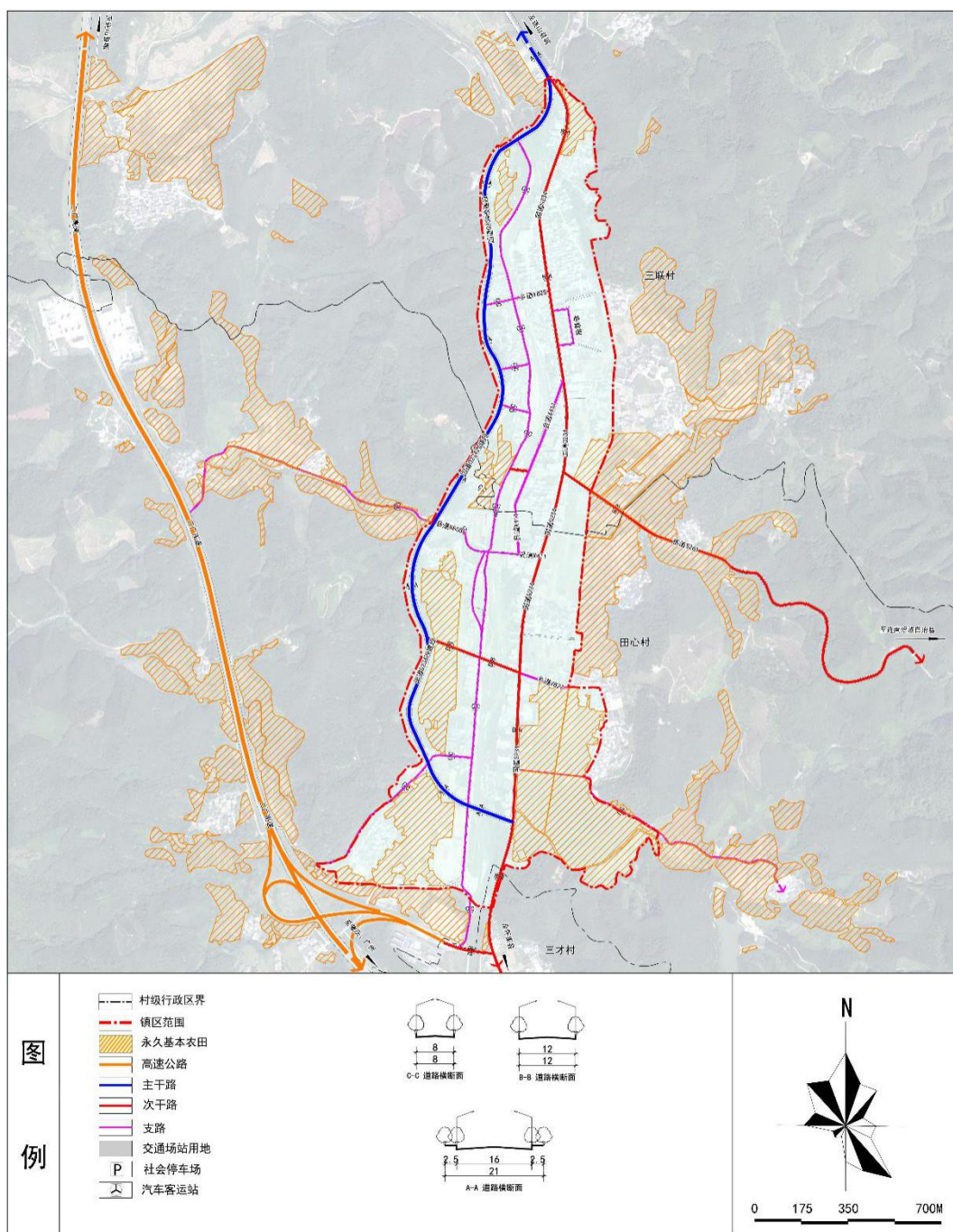
三、综合交通规划

规划区道路等级分为主干路、次干路、支路三个等级。其中：

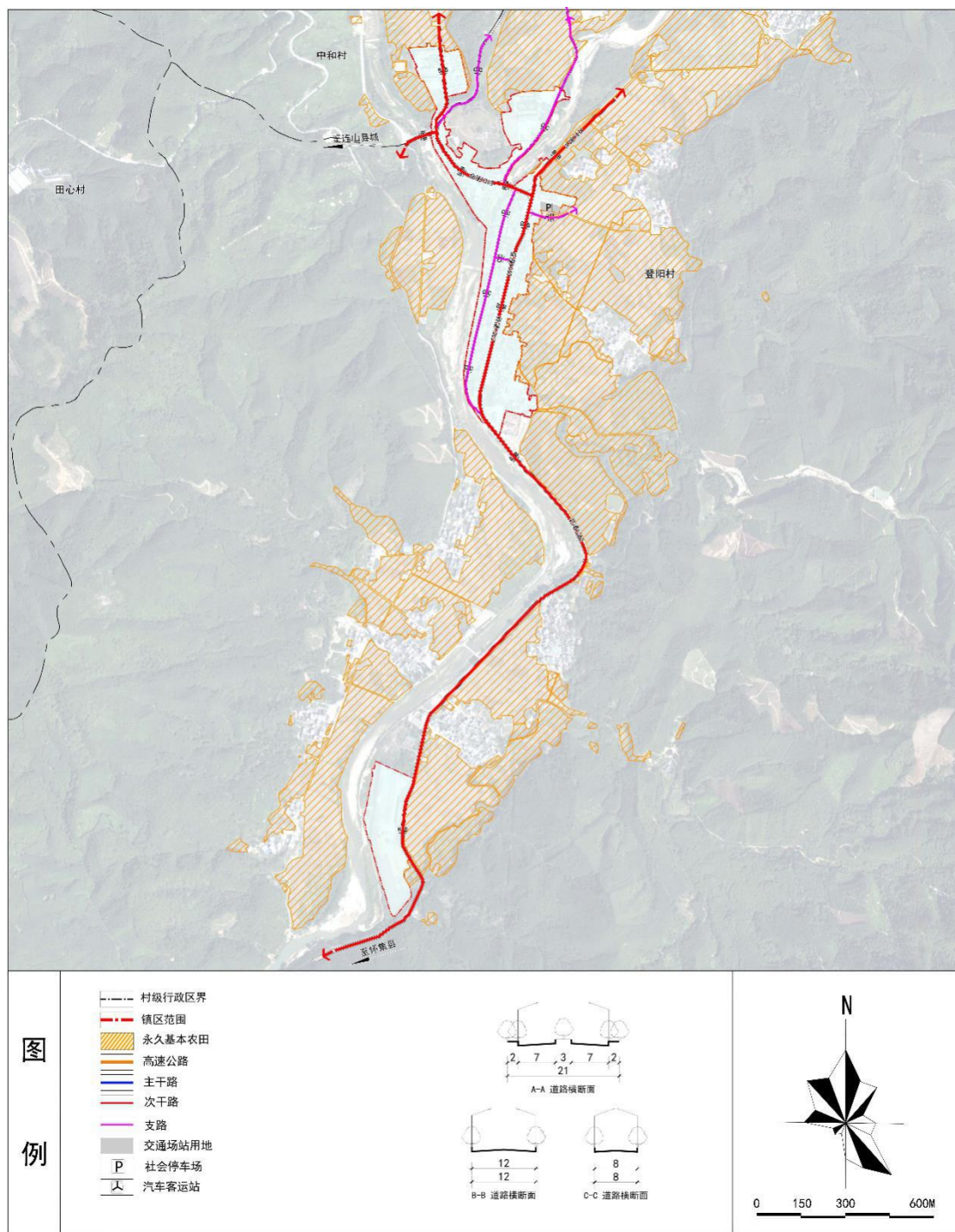
主干路：国道 G234 改线、县道 X363。

次干路：原国道 G234、省道 S261。

支路：其他街坊、村庄之间连接的道路。



道路结构规划图（镇区片区）



道路结构规划图（登阳片区）

四、公共服务设施规划

1. 行政管理与服务设施

规划范围内公共管理与公共服务设施用地共 2.68 公顷，占城镇建设用地的 3.04%。本次规划共设置镇政府 1 处，镇自然资源管理所、镇市场监督管理所、镇工商所、镇司法所、镇人民法院、镇派出所各 1 处。

2. 文化设施

规划范围内文化设施用地共 0.10 公顷，占城镇建设用地的 0.12%。本次规划共设置文化站 2 处，文化活动中心 3 处。

3. 教育设施

规划范围内教育设施用地共 12.17 公顷，占城镇建设用地的 13.80%。其中，规划区内保留现有一所中学、一所九年一贯制学校、两所小学及 3 所幼儿园。

4. 体育设施

规划范围内体育设施用地共 0.68 公顷，占城镇建设用地的 0.77%。其中，规划一处体育用地，位于镇区片区中部。

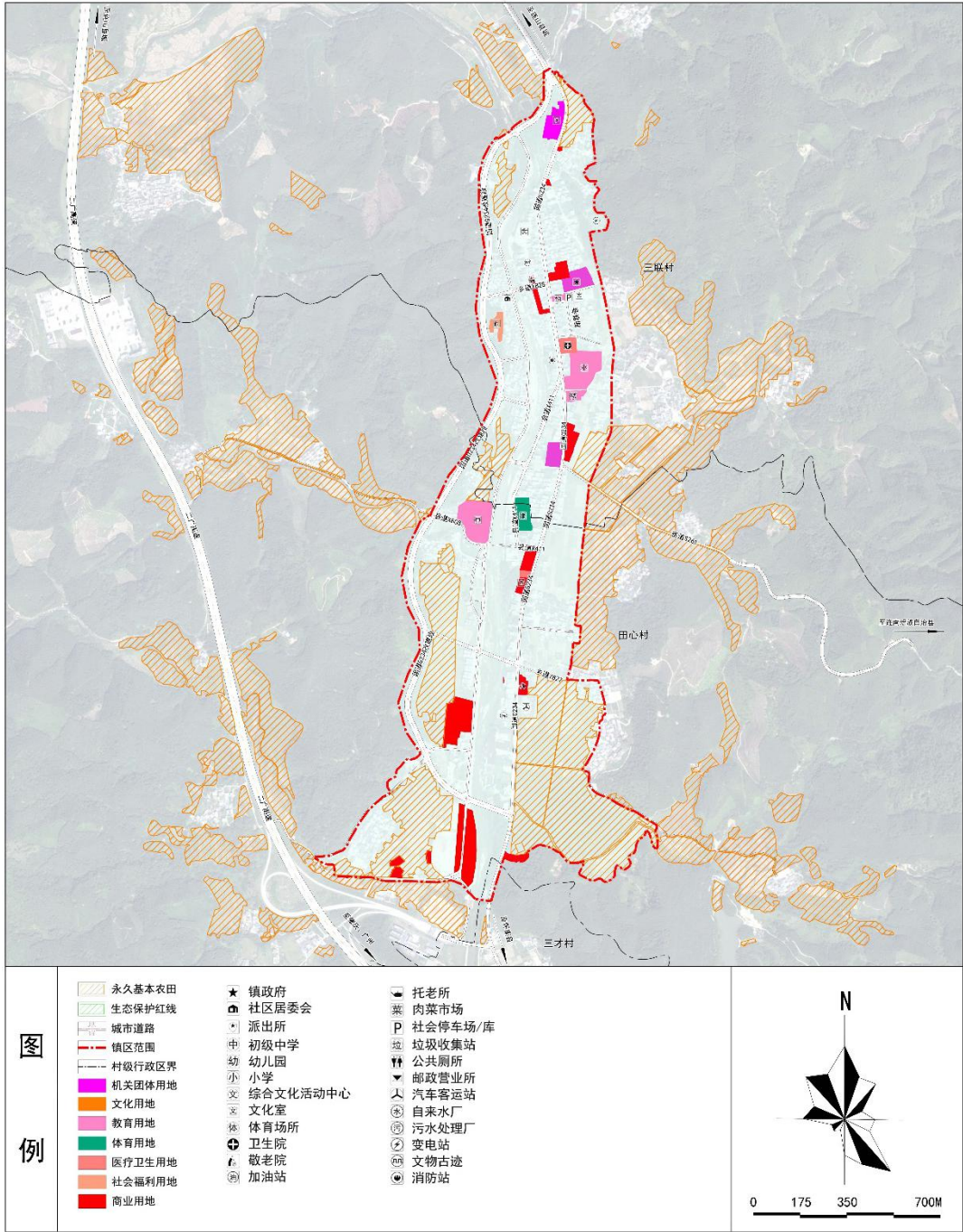
5. 医疗卫生设施

规划范围内医疗卫生设施用地共 0.64 公顷，占城镇建设用地的 0.72%。规划保留镇卫生院及镇卫生院加田分院各 1 处，以及 2 处村卫生站。

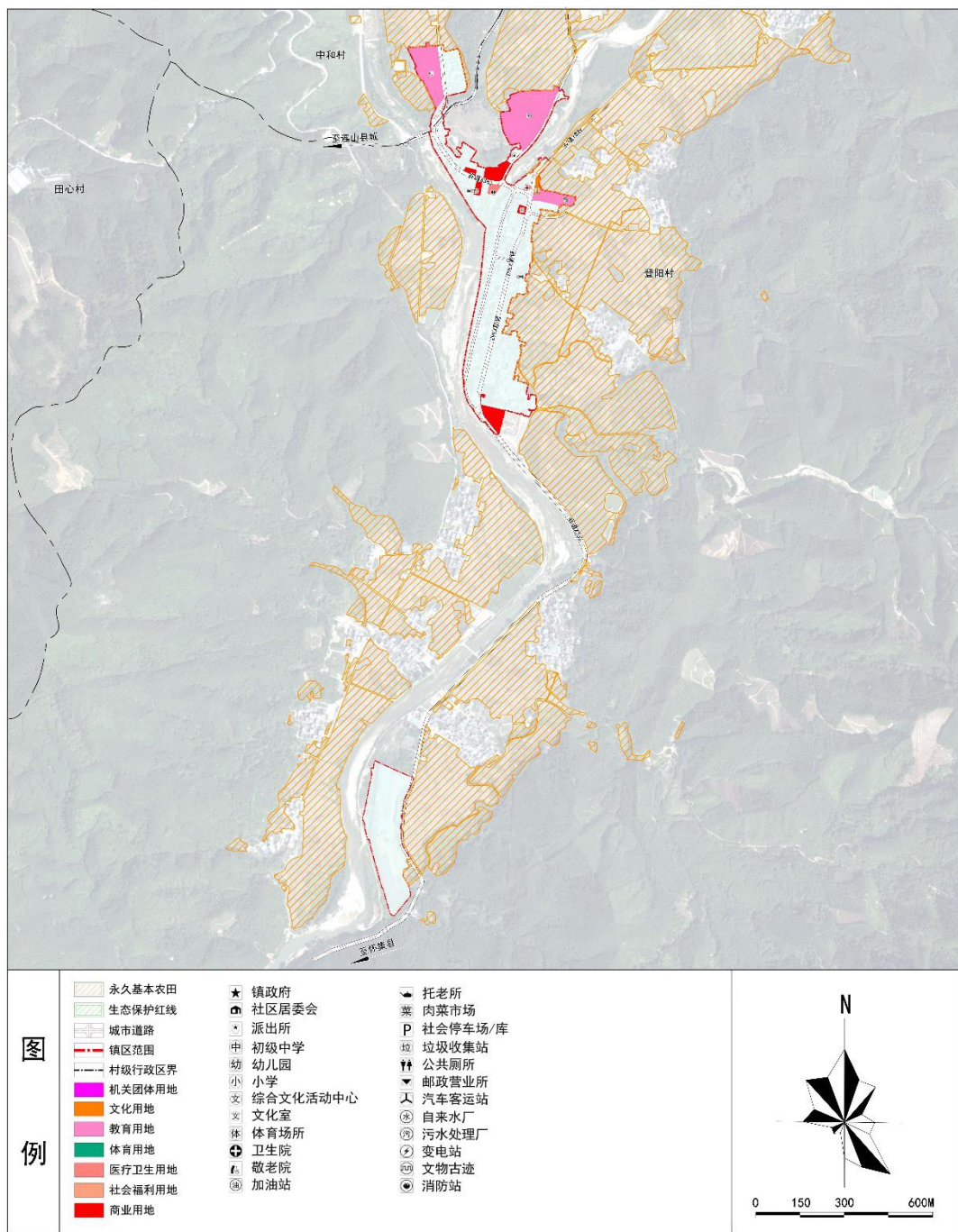
6. 社会福利设施

规划范围内社会福利设施用地共 0.36 公顷，占城镇建设用

地的 0.40%。规划保留敬老院 1 处，位于镇区西侧。



公共服务设施规划图（镇区片区）



公共服务设施规划图（登阳片区）

五、市政公用设施规划

1. 给水工程规划

镇区现状没有自来水厂，水源为小三江镇自来水厂，取用管

道直通式取水，供水规模为 0.5 万 m^3/d 。

2. 排水工程规划

规划保留并扩建现状镇污水处理厂，处理规模提升至 0.50 万 m^3/d ，占地面积 0.10 公顷。

3. 供电工程规划

规划保留现状 110kV 鹿鸣变电站，扩建主变一台容量为 50MVA，总容量为 $2 \times 50\text{MVA}$ ；规划保留现状 35kV 加田变电站，容量为 6.3MVA+5MVA。

4. 通信工程规划

电信工程通过连山城区电信设施提供服务。城区规划新建 1 座电信机楼。规划保留 1 座邮政支局，位于镇区片区中部国道 G234 西侧。

5. 燃气工程规划

规划区用气由规划小三江镇 LNG 瓶组气化站提供。